

PANORAMA COVID-19 CASCAVEL – PR ATÉ DATA DE 13/02/2021

O Informe Epidemiológico desta semana computa os dados de COVID-19 a partir da semana epidemiológica (SE) 23/2020 (30/05/2020) até a SE 06/2021 (13/02/2021) seguindo o modelo do Boletim Diário da Secretaria Estadual do Estado (SESA).

A SE 50 foi a semana com maior número de casos registrados, 1352 positivos.

Em análise ao relatório semanal, observa-se que o coeficiente de incidência em Cascavel, de casos confirmados de Covid-19 é maior que o do Brasil e do Estado do Paraná. O coeficiente de mortalidade e a letalidade em Cascavel é menor que o do Brasil e que no Estado Paraná. A letalidade nos mostra os casos confirmados de COVID- 19 que evoluíram para óbito.

	MUNDO	BRASIL	PARANÁ	CASCAVEL
CASOS	107.686.655	9.765.455	582.592	22.114
ÓBITOS	2.368.571	237.489	10.646	296

Fontes: Dados mundo, Brasil e Paraná disponibilizados pela SESA em Informe Epidemiológico. Disponível em: <http://www.saude.pr.gov.br/Pagina/Coronavirus-COVID-19>. Casos de Cascavel Consultados em Notifica Covid dia 15/02/2021 pela DVIEP. Dados preliminares de casos até dia 13/02/2021, sujeitos a alterações.

	BRASIL	PARANÁ	CASCAVEL
COEFICIENTE DE INCIDÊNCIA	4721,4	5225,6	6654,1
COEFICIENTE DE MORTALIDADE	114,7	94,8	89,1
LETALIDADE	2,40	1,83	1,33

Fontes: Dados mundo, Brasil e Paraná disponibilizados pela SESA em Informe Epidemiológico. Disponível em: <http://www.saude.pr.gov.br/Pagina/Coronavirus-COVID-19>. Casos de Cascavel Consultados em Notifica Covid dia 15/02/2021 pela DVIEP. Dados preliminares de casos até dia 13/02/2021, sujeitos a alterações.

**Cálculo de incidência utilizado população de Cascavel de 332.333 pessoas, conforme estimativa para 2020.

CASOS CONFIRMADOS DE COVID-19

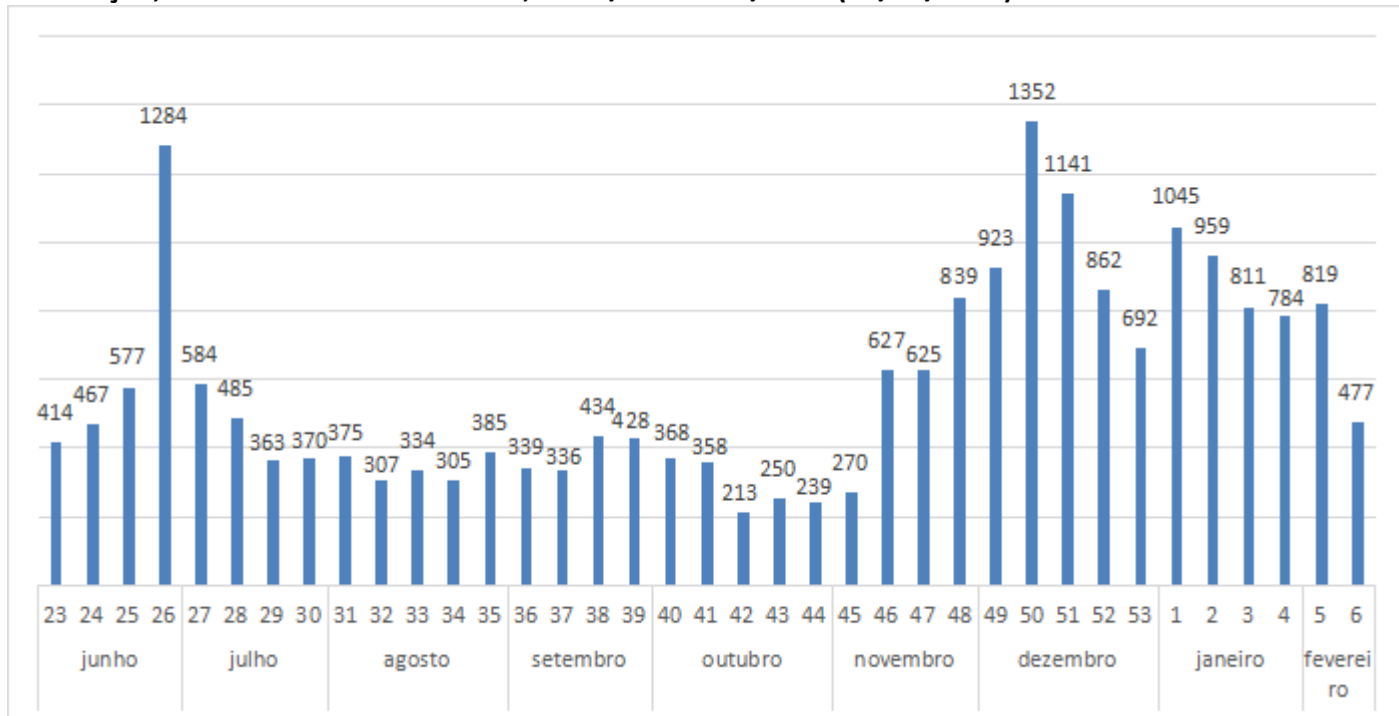
O Gráfico 1 traz os números de casos positivos por semana epidemiológica da notificação, a partir da semana epidemiológica 23/2020 até a SE 06/2021. É possível visualizar dois momentos importantes no município: semana epidemiológica nº 26/2020, primeiro pico de casos e semana epidemiológica nº 50/2020, com o segundo pico, sendo este maior que o primeiro. Observa-se que após um grande pico no número de casos na SE 01/2021 acompanhamos um queda nas notificações até a SE 4, e um leve aumento na semana epidemiológica 05/2021. A semana epidemiológica 06/2021 ainda tem resultados para serem inseridos no sistema.

COVID-19 MUNICÍPIO DE CASCAVEL

SECRETARIA DE SAÚDE - SESAU
DIVISÃO DE VIGILÂNCIA EPIDEMIOLÓGICA



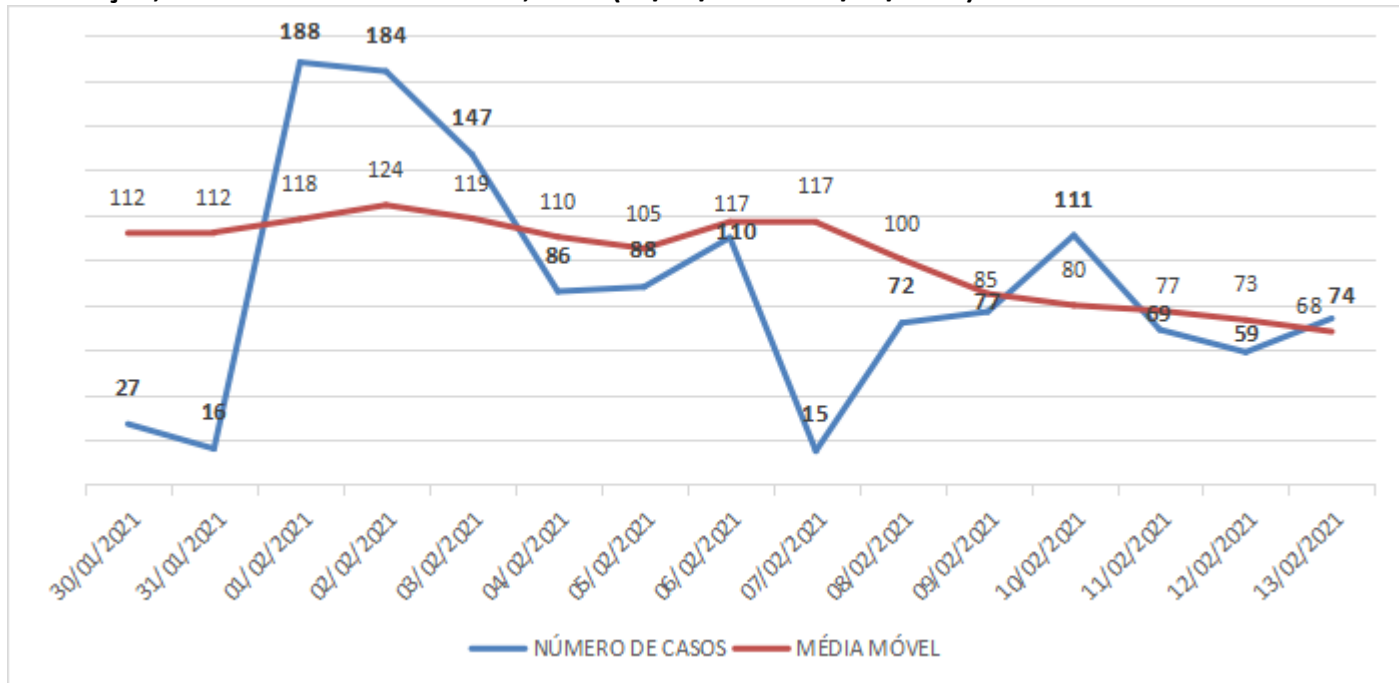
Gráfico 1. Número de casos positivos de Covid-19, por Semana Epidemiológica (SE), por data de notificação, residentes em Cascavel-PR, SE 23/2020 a 06/2021 (13/02/2021).



Fonte: Sesau/ Dviep. Dados consultados do Notifica Covid/Banco de Covid.DBF: 15/02/2021. Dados preliminares de casos até dia 13/02/2021, sujeitos a alterações.

No Gráfico 2 observamos a queda também na média móvel dos casos positivos, passando de 112 casos positivos no final do mês de janeiro para 68 casos na primeira quinzena de fevereiro.

Gráfico 2. Número de casos positivos de Covid-19 diário e média móvel, dos últimos 15 dias, por data de notificação, residentes em Cascavel-PR, 2021 (30/01/2021 a 13/02/2021).



Fonte: Sesau/ Dviep. Dados consultados do Notifica Covid/Banco de Covid.DBF: 15/02/2021. Dados preliminares de casos até dia 13/02/2021, sujeitos a alterações.

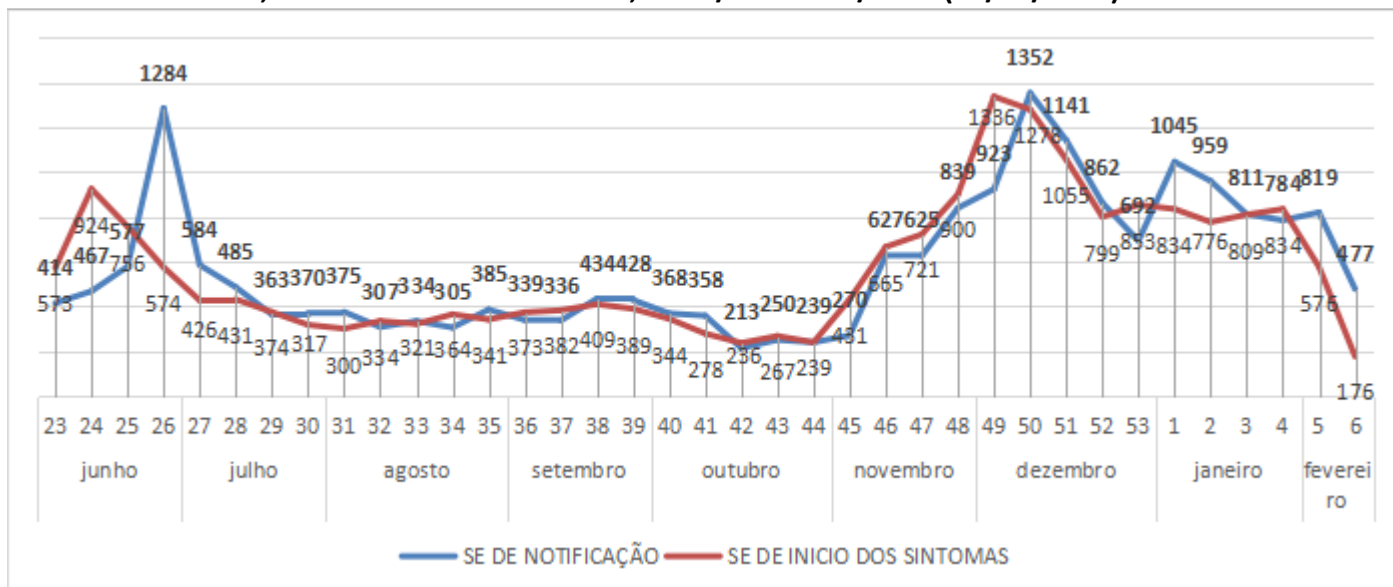
COVID-19 MUNICÍPIO DE CASCAVEL

SECRETARIA DE SAÚDE - SESAU
DIVISÃO DE VIGILÂNCIA EPIDEMIOLÓGICA



O gráfico 3 demonstra os casos confirmados, pela data que foi notificado e também os casos confirmados pela data que iniciou os sintomas. Por ele é possível avaliar a queda de casos a partir da Semana Epidemiológica 02/2021.

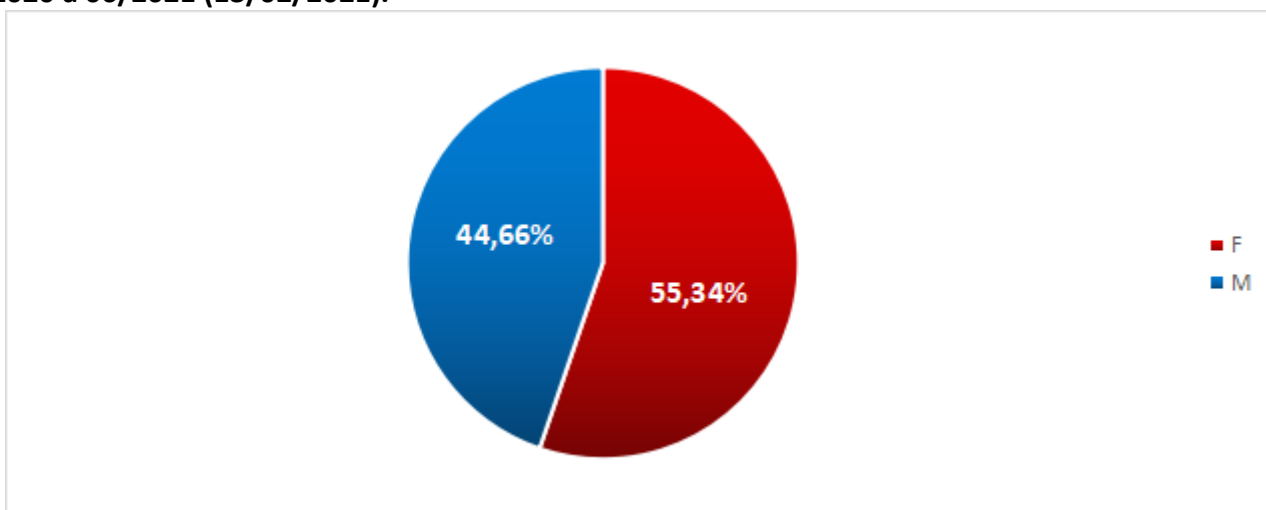
Gráfico 3. Número de casos confirmados de Covid-19 por data de notificação e número de casos por início dos sintomas, residentes em Cascavel-PR, SE 23/2020 a 06/2021 (13/02/2021).



Fonte: Sesau/ Dviep. Dados consultados do Notifica Covid/Banco de Covid.DBF: 15/02/2021. Dados preliminares de casos até dia 13/02/2021, sujeitos a alterações.

Enquanto o total de casos de Covid-19 predomina no sexo feminino (gráfico 4), nos pacientes que evoluem para a forma mais grave (SRAG), o sexo masculino é o mais atingido, conforme se observa no gráfico 10.

Gráfico 4. Percentual de casos confirmados de Covid-19, por sexo, residentes em Cascavel-PR, SE 23/2020 a 06/2021 (13/02/2021).



Fonte: Sesau/ Dviep. Dados consultados do Notifica Covid/Banco de Covid.DBF: DBF: 15/02/2021. Dados preliminares de casos até dia 13/02/2021, sujeitos a alterações.

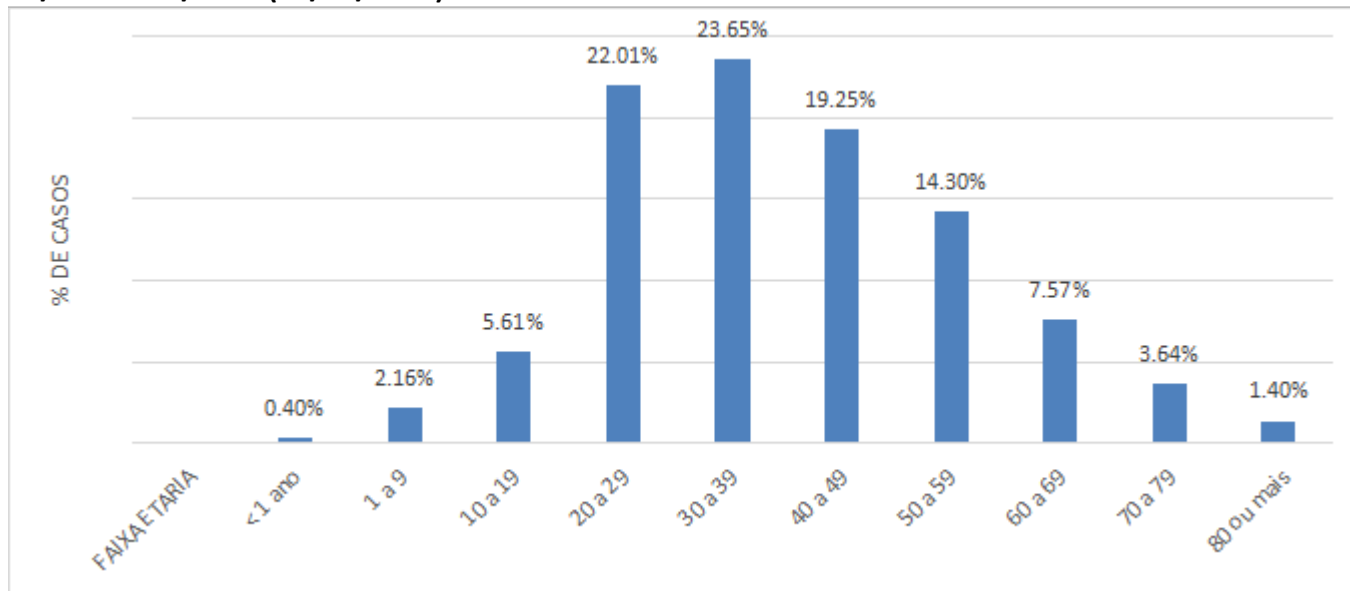
COVID-19 MUNICÍPIO DE CASCAVEL

SECRETARIA DE SAÚDE - SESAU
DIVISÃO DE VIGILÂNCIA EPIDEMIOLÓGICA



O gráfico 5 demonstra que a maior parte da população acometida pela COVID-19, encontra-se na faixa etária entre 20 a 49 anos, correspondendo a 64,91% de todos os casos positivos.

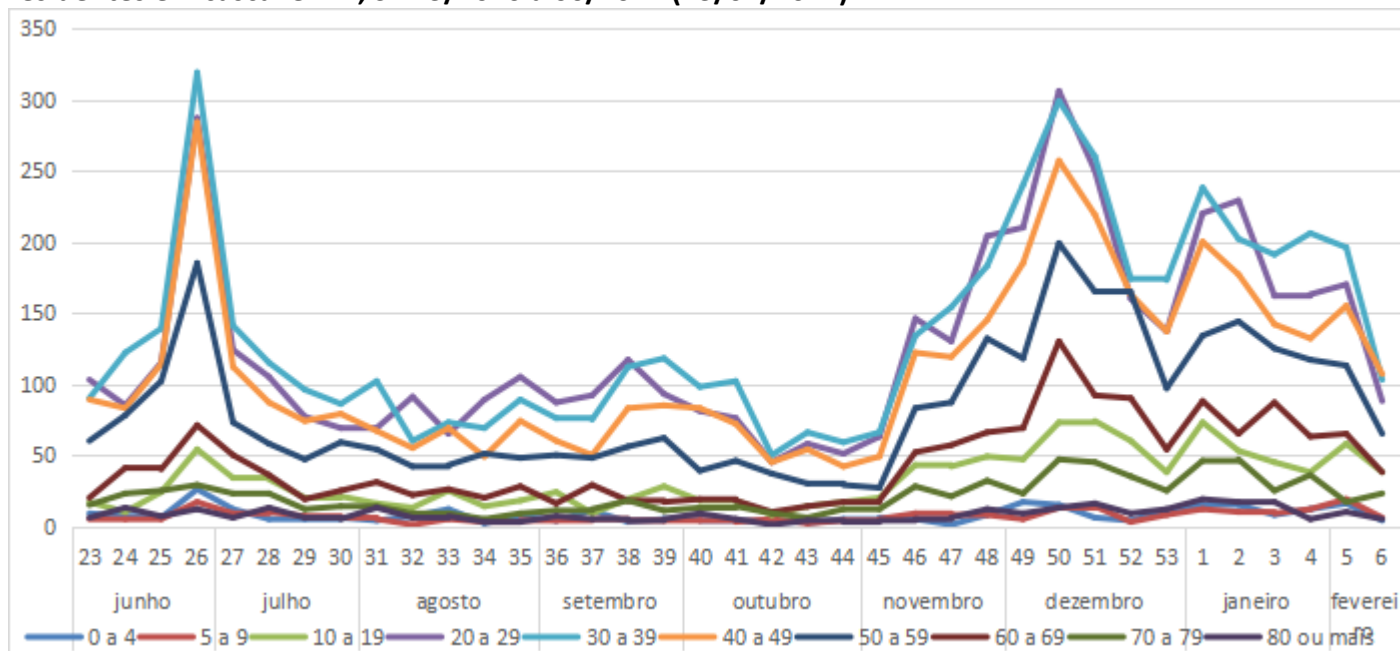
Gráfico 5. Percentual de casos confirmados de Covid-19, por faixa etária, residentes em Cascavel-PR, SE 23/2020 a 06/2021 (13/02/2021).



Fonte: Sesau/ Dviep. Dados consultados do Notifica Covid/Banco de Covid. DBF: 15/02/2021. Dados preliminares de casos até dia 13/02/2021, sujeitos a alterações.

No Gráfico 6 e na Tabela 1 observa-se que a faixa etária de maior incidência é de 30 a 39 anos apresentando-se na maioria das SE em evidência. Na SE 05/2021, comparando com a SE 04/2021, das dez faixas etárias apresentadas na Tabela 1, apenas 30 a 39 anos, 50 a 59 anos e 70 a 79 anos, não apresentaram aumento de casos. Na SE 06/2021, a faixa etária de 70 a 79 anos já apresenta aumento de casos positivos.

Gráfico 6. Casos confirmados de Covid-19, por faixa etária, por Semana Epidemiológica de notificação, residentes em Cascavel-PR, SE 23/2020 a 06/2021 (13/02/2021).



Fonte: Sesau/ Dviep. Dados consultados do Notifica Covid/Banco de Covid. DBF: 15/02/2021. Dados preliminares de casos até dia 13/02/2021, sujeitos a alterações.

COVID-19

MUNICÍPIO DE CASCAVEL

SECRETARIA DE SAÚDE - SESAU
DIVISÃO DE VIGILÂNCIA EPIDEMIOLÓGICA



Tabela 1. Casos confirmados de Covid-19, por faixa etária, por Semana Epidemiológica de notificação, residentes em Cascavel-PR, SE 23/2020 a 06/2021 (13/02/2021).

SE	0 a 4	5 a 9	10 a 19	20 a 29	30 a 39	40 a 49	50 a 59	60 a 69	70 a 79	80 ou mais	Total
23	9	5	17	103	90	89	60	20	15	6	414
24	7	5	10	85	122	83	78	41	23	13	467
25	6	5	24	115	139	114	102	40	25	7	577
26	26	17	54	287	319	284	185	71	29	12	1284
27	12	9	34	124	141	112	73	50	23	6	584
28	5	10	33	105	115	87	58	36	23	13	485
29	5	7	20	77	96	74	47	19	12	6	363
30	6	6	21	69	86	79	59	25	14	5	370
31	4	5	16	69	102	67	54	31	14	13	375
32	7	1	13	91	60	55	42	22	9	6	306
33	12	5	25	65	73	69	43	26	9	7	334
34	2	3	14	89	69	49	51	20	5	3	305
35	7	4	18	105	89	74	48	28	9	3	385
36	4	4	24	87	76	60	50	16	11	7	339
37	11	5	9	92	75	50	48	29	12	5	336
38	3	4	19	117	112	83	56	18	18	4	434
39	5	4	28	93	118	85	62	17	11	5	428
40	4	4	18	81	98	83	39	19	13	9	368
41	4	3	18	76	102	72	46	18	14	5	358
42	3	5	8	45	50	45	37	10	9	1	213
43	2	2	14	58	66	54	30	14	6	4	250
44	5	4	17	51	59	42	29	17	12	3	239
45	6	5	20	63	66	49	27	18	12	4	270
46	5	9	43	146	134	122	83	52	28	5	627
47	1	8	42	130	154	119	87	57	21	6	625
48	8	8	49	204	183	145	132	66	32	12	839
49	17	5	47	210	240	185	118	69	23	9	923
50	15	13	73	306	299	257	199	130	47	13	1352
51	6	14	74	250	260	219	165	92	45	16	1141
52	4	3	60	160	174	163	164	90	35	9	862
53	11	8	38	137	173	137	97	54	25	12	692
1	15	12	73	220	238	200	134	88	46	19	1045
2	15	10	53	229	202	177	144	65	47	17	959
3	8	9	45	162	191	142	125	87	25	17	811
4	12	12	38	163	206	132	117	63	36	5	784
5	16	19	58	170	196	155	113	65	17	10	819
6	4	6	38	88	103	107	65	38	23	5	477
Total	292	258	1205	4722	5076	4119	3067	1621	778	302	21440

Fonte: Sesau/ Dviep. Dados consultados do Notifica Covid/Banco de Covid.DBF: 15/02/2021. Dados preliminares de casos até dia 13/02/2021, sujeitos a alterações.

EXAMES LABORATORIAIS NOTIFICADOS

Na tabela 2 demonstra a total predominância do SARS-CoV-2, em relação aos vírus pesquisados pelo Lacen e que eram identificados no município até antes da pandemia. Destaque para o aumento de casos confirmados para rinovírus nas SE 04 e 05 .

Tabela 2. Resultados de exames laboratoriais coletados, por Semana Epidemiológica de Notificação, residentes de Cascavel-PR, SE 23/2020 a 06/2021 (13/02/2021).

SE	SARS-CoV-2	Metapneumo	Não detectável	Outro vírus	Rinovírus	Vírus Sincicial	Total geral
23	410		601	1			1012
24	465		835		2		1302
25	575		1098		2		1675
26	1283		1155				2438
27	582		1468		1	1	2052
28	484		1739				2223
29	360		1703				2063
30	370		1611				1981
31	372		1861		1		2234
32	304		1466		2		1772
33	331		1490		4		1825
34	304		1467		10		1781
35	383		1886		6		2275
36	338		1313		12		1663
37	334		1020		5	1	1360
38	434		1327		3		1764
39	428		2159		8		2595
40	369	1	1989		3		2362
41	359		1272		1		1632
42	215		1351		4		1570
43	250		1388		6		1644
44	239		1141		1		1381
45	271		1323		2		1596
46	632		906		3		1541
47	626		1240		5		1871
48	839		1415		2		2256
49	923		1423		6		2352
50	1355		1740		9		3104
51	1139		1679	1	3		2822
52	862		952		4		1818
53	692		902		2	1	1597
1	1044		1296		5	1	2346
2	958	1	1134		7		2100
3	810		1244		3		2057
4	781		874		10		1665
5	819		835		12		1666
6	479		715		2	1	1197
TOTAL GERAL	21419	2	49018	2	146	5	70592

Fonte: Sesau/ Dviep. Dados consultados do Notifica Covid/Banco de Covid.DBF: 15/02/2021. Dados preliminares de casos até dia 13/02/2021, sujeitos a alterações.

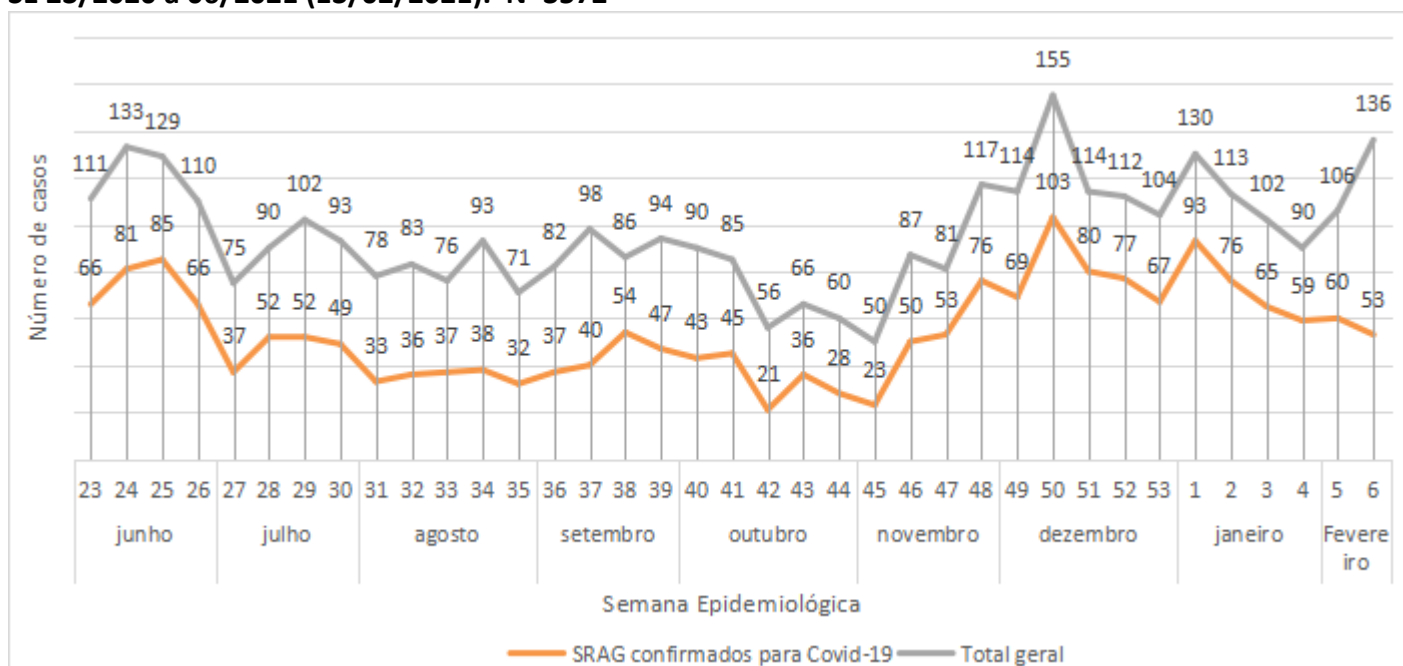
*Essa tabela é por Data de notificação e são dados preliminares, onde pode mudar a quantidade de casos por semana de acordo com a investigação e constatação de notificações do mesmo paciente em datas diferentes ou residentes de outros municípios.

SÍNDROME RESPIRATÓRIA AGUDA GRAVE (SRAG)

O Gráfico 7 demonstra o total de internações por SRAG no município de Cascavel, incluindo residentes de outros municípios. O Gráfico 8 refere-se apenas aos residentes em Cascavel.

Em relação ao total de notificações de SRAG, em Cascavel, na SE 05/2021 22,06% são provenientes de outros municípios. Observa-se um aumento de internamentos a partir da SE 04/2021, sendo de 28,30% da SE 05/2021 para 06/2021, tanto de residentes em Cascavel, como como mostra o gráfico 8, como de residentes de fora do município de Cascavel, Gráfico 7.

Gráfico 7. Síndrome Respiratória Aguda Grave (SRAG) total e SRAG confirmados para Covid-19, por semana epidemiológica de notificação, de todos os notificados no SIVEP gripe do município de Cascavel, SE 23/2020 a 06/2021 (13/02/2021). N=3572



Fonte: Sesau/ Dviep. Dados consultados do SIVEP/GRIPE. DBF: 17/02/2021. Dados preliminares de casos até dia 13/02/2021, sujeitos a alterações.

*Pacientes atendidos em Cascavel, residentes em qualquer município, incluindo Cascavel.

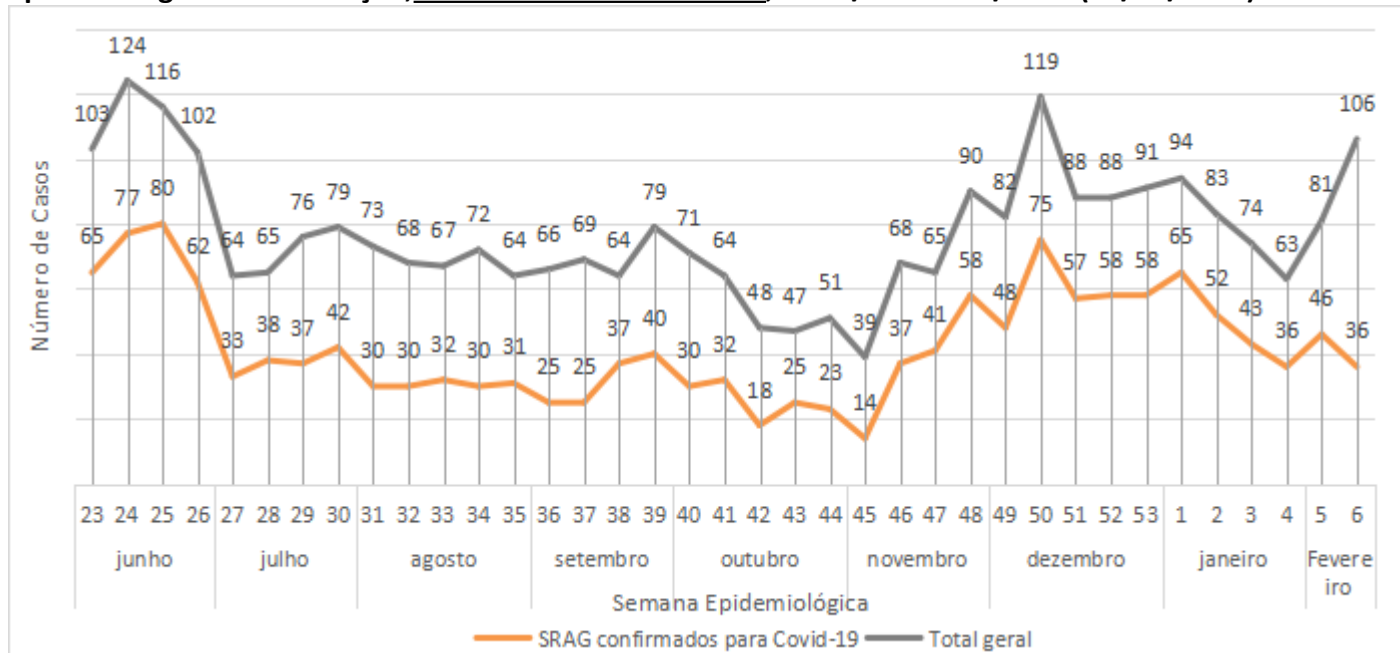
Na SE 06/2021 dos 106 notificados por SRAG, residentes de Cascavel, 33,96% são SRAG confirmados para Covid-19. Vale lembrar que existem muitos notificados por SRAG aguardando resultado de exame, podendo mudar esse percentual conforme liberação do exame.

COVID-19 MUNICÍPIO DE CASCAVEL

SECRETARIA DE SAÚDE - SESAU
DIVISÃO DE VIGILÂNCIA EPIDEMIOLÓGICA



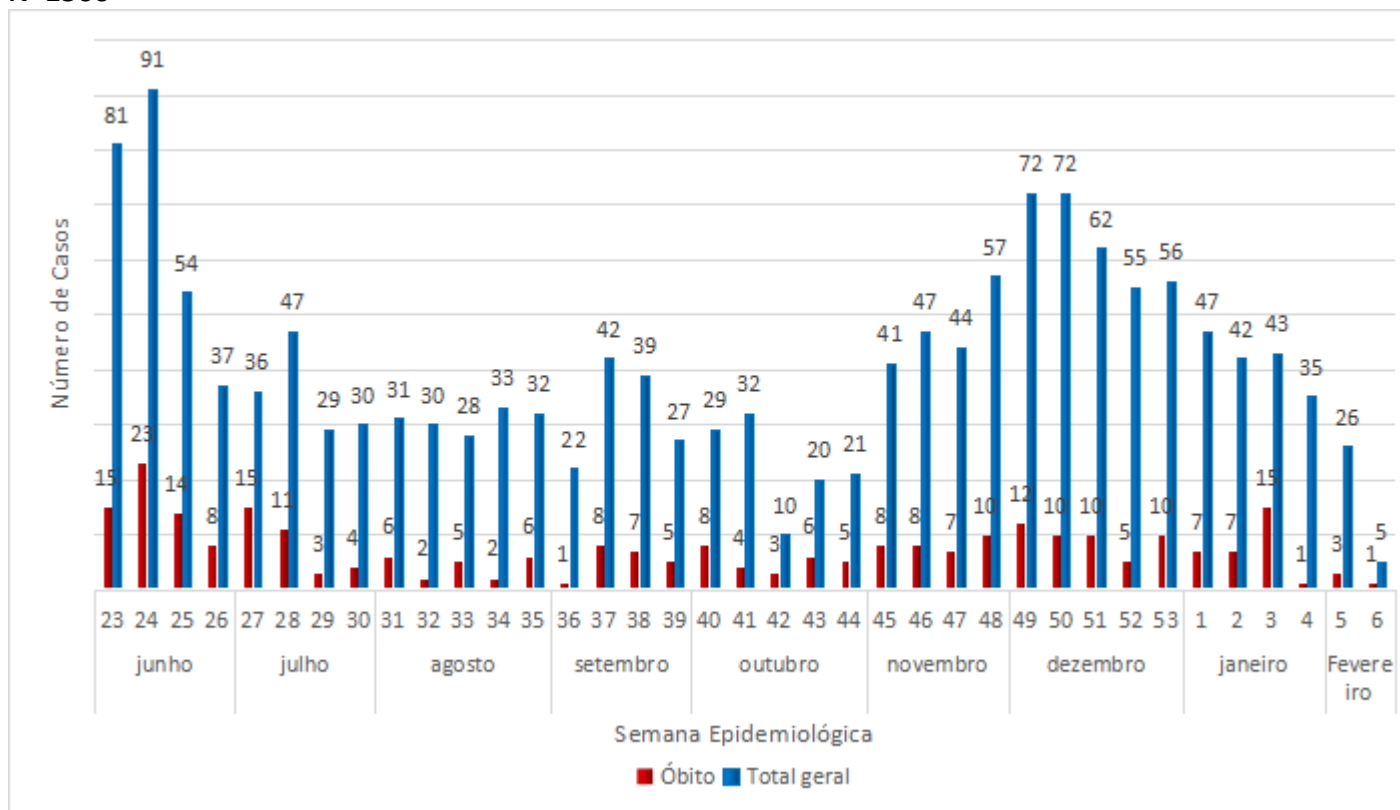
Gráfico 8. Síndrome Respiratória Aguda Grave (SRAG) total e confirmados de Covid-19, por semana epidemiológica de notificação, residentes de Cascavel-PR, SE 23/2020 a 06/2021 (13/02/2021). N= 2863



Fonte: Sesau/ Dviep. Dados consultados do SIVEP/GRIPE. DBF: 17/02/2021. Dados preliminares de casos até dia 13/02/2021, sujeitos a alterações.

SÍNDROME RESPIRATÓRIA AGUDA GRAVE (SRAG) POR COVID-19

Gráfico 9. Síndrome Respiratória Aguda Grave (SRAG) e óbitos por Covid-19, por semana epidemiológica, considerando o início dos sintomas. Residentes em Cascavel-PR, SE 23/2020 a 06/2021 (13/02/2021). N=1566

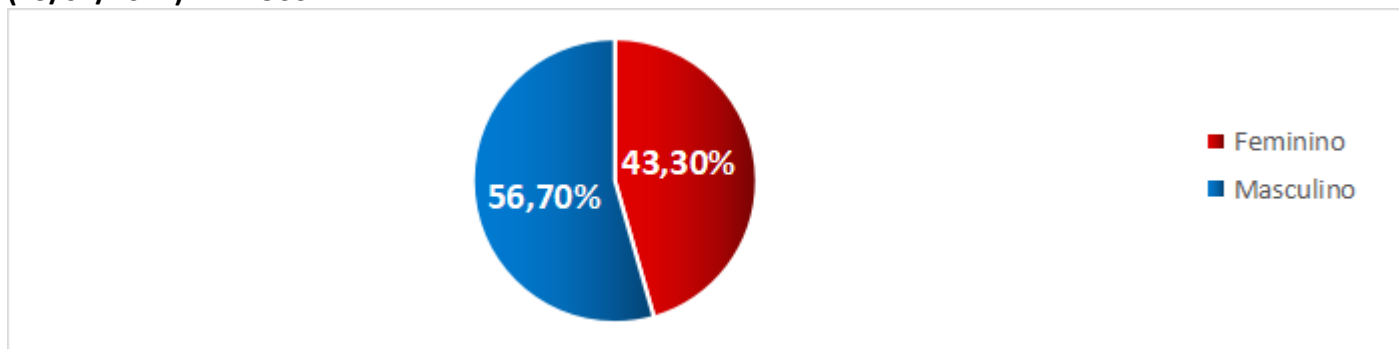


Fonte: Sesau/ Dviep. Dados consultados do SIVEP/GRIPE. DBF: 17/02/2021. Dados preliminares de casos até dia 13/02/2021, sujeitos a alterações.

*Esse gráfico é por Data de Início dos Sintomas, onde pode mudar a quantidade por semana de acordo com investigação de óbito e constatação de início dos sintomas em datas diferentes das relatadas inicialmente.

No Gráfico 10 constata-se que dos 1566 SRAG confirmado para Covid-19, 56,70% são do sexo masculino e 43,30% do sexo feminino. Porém, quando se analisa na última SE 06/2021, observa-se 66,67% do sexo masculino e 33,33% sexo feminino, mostrando um percentual mais elevado de pessoas do sexo masculino que agravaram o quadro na última semana.

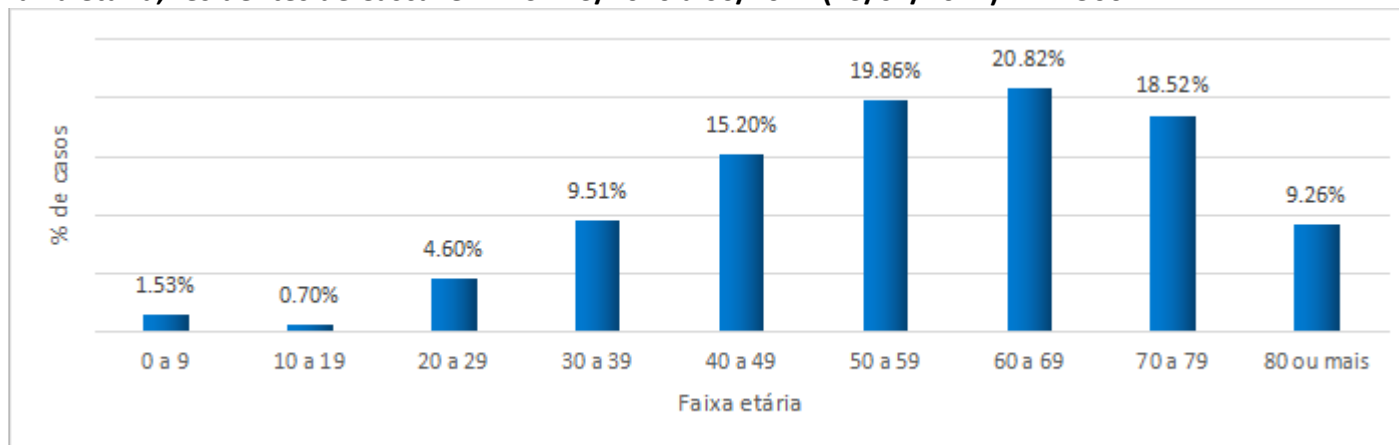
Gráfico 10. Percentual de Síndrome Respiratória Aguda Grave (SRAG) confirmado para Covid-19, por sexo, por semana epidemiológica de notificação, residentes de Cascavel-PR SE 23/2020 a 06/2021 (13/02/2021). N=1566



Fonte: Sesau/ Dviep. Dados consultados do SIVEP/GRIPE. DBF: 17/02/2021. Dados preliminares de casos até dia 13/02/2021, sujeitos a alterações.

O Gráfico 11 mostra os pacientes de SRAG confirmados para Covid-19 por faixa etária. Verifica-se que 51,35% destes tem menos de 60 anos e 48,60% estão acima desta faixa etária. Quando analisado a SE 06/2021, observa-se que das SRAG confirmadas para covid-19 a faixa etária que mais teve quadro grave foram de 50 a 59 anos com 30,56% e pessoas com 60 anos ou mais representam 47,65%.

Gráfico 11. Percentual de Síndrome Respiratória Aguda Grave (SRAG) confirmado para Covid-19, por faixa etária, residentes de Cascavel-PR SE 23/2020 a 06/2021 (13/02/2021). N=1566

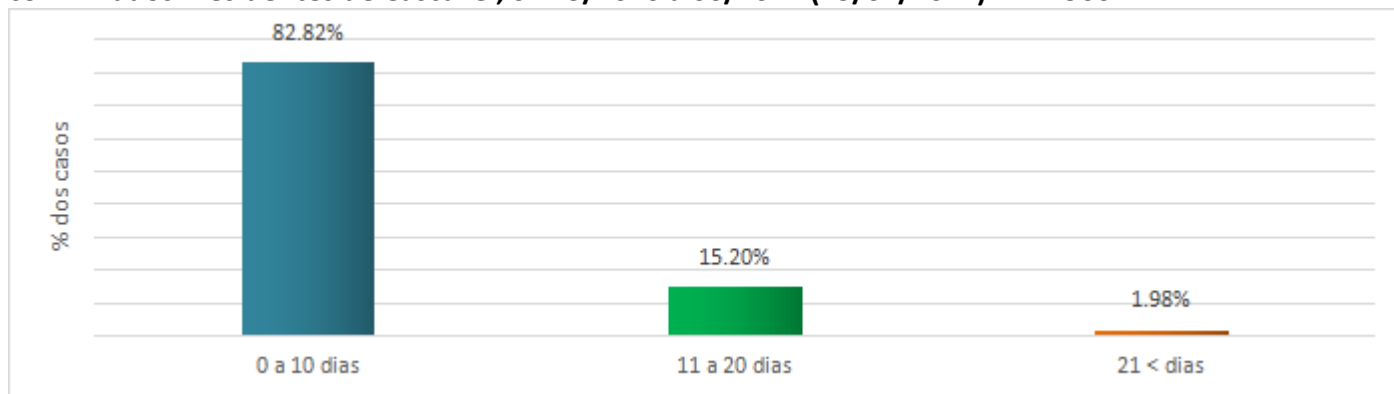


Fonte: Sesau/ Dviep. Dados consultados do SIVEP/GRIPE. DBF: 17/02/2021. Dados preliminares de casos até dia 13/02/2021, sujeitos a alterações.

No Gráfico 12 observa-se que 1566 pacientes, residentes de Cascavel, foram internados com diagnóstico confirmado de Covid-19 entre SE 23/2020 a 06/2021, sendo que 82,82% internaram até o 10º dia do início de sintomas, 15,20% entre 11 e 20 dias após o início dos sintomas e 1,98% após o 20º dia desta data. **Portanto é possível afirmar que 17,18% (269 casos) dos pacientes que internaram tiveram os sintomas agravados após o 10º dia.** Tal fato reitera a importância do monitoramento dos casos positivos, em especial daqueles com comorbidades.

Salienta-se que o período de isolamento para indivíduos com SRAG e imunodeprimidos é de 20 dias do início dos sintomas OU após 10 dias com resultado RT-PCR negativo, desde que passe 24 horas de resolução de febre sem uso de medicamentos antitérmicos e remissão dos sintomas respiratórios (Guia de Vigilância Epidemiológica - COVID-19 de 05 de agosto de 2020).

Gráfico 12. Dias entre data do início dos sintomas e data de internamento, de casos de Covid-19 confirmados. Residentes de Cascavel, SE 23/2020 a 06/2021 (13/02/2021). N=1566

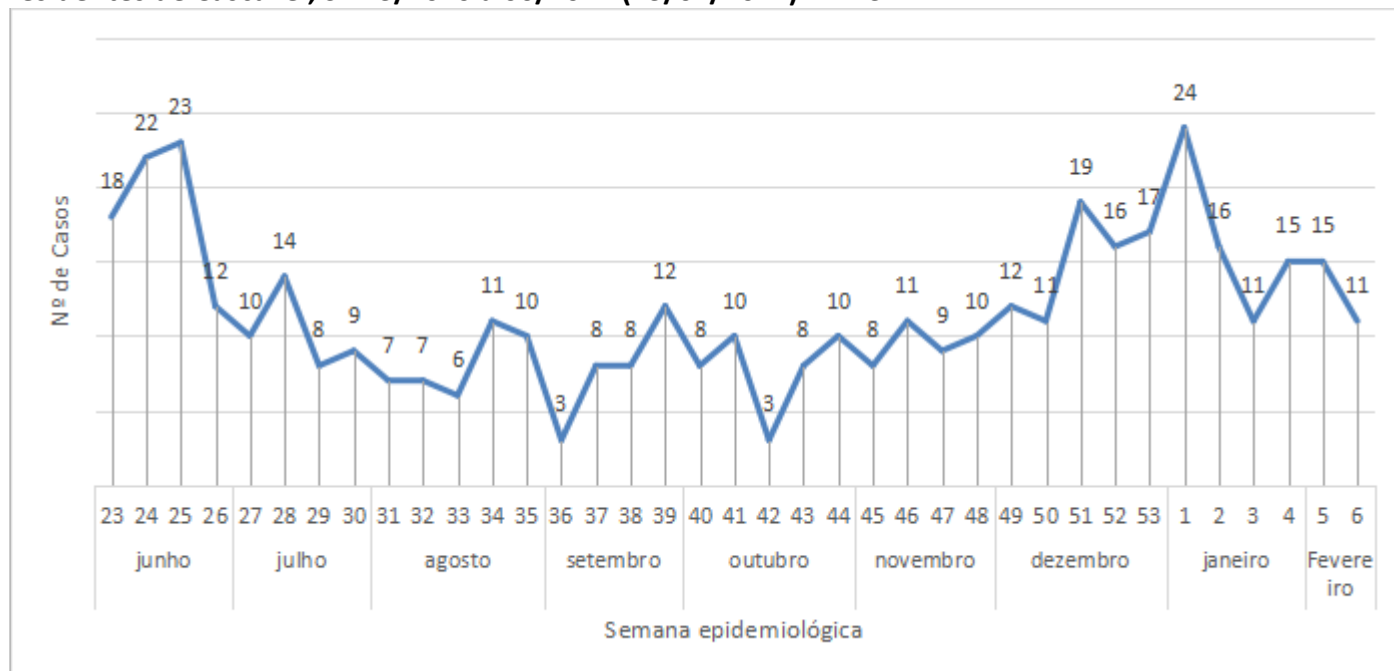


Fonte: Sesau/ Dviep. Dados consultados do SIVEP/GRIPE. DBF: 17/02/2021. Dados preliminares de casos até dia 13/02/2021, sujeitos a alterações.

SÍNDROME RESPIRATÓRIA AGUDA GRAVE (SRAG) POR COVID-19 INTERNADOS EM UTI

De todos os internamentos por covid-19 confirmados, avaliados no período, residentes de Cascavel, 27,59% (432 casos) evoluíram para internamento em UTI (Unidade de Terapia Intensiva) conforme o Gráfico 13.

Gráfico 13. Casos de Covid-19 confirmados, por Semana Epidemiológica de internamento na UTI, residentes de Cascavel, SE 23/2020 a 06/2021 (13/02/2021). N=432

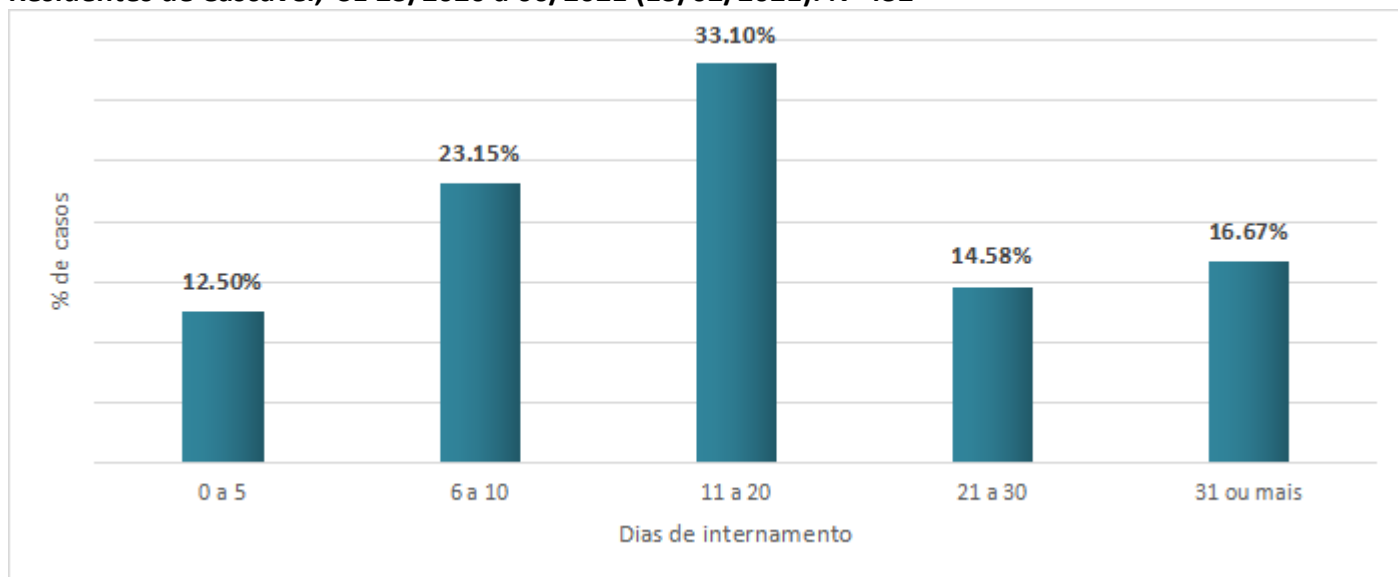


Fonte: Sesau/ Dviep. Dados consultados do SIVEP/GRIPE. DBF: 17/02/2021. Dados preliminares de casos até dia 13/02/2021, sujeitos a alterações.

*Esses são dados preliminares, onde pode mudar a quantidade de casos por semana de acordo com a investigação e constatação de notificações do mesmo paciente em datas diferentes ou residentes de outros municípios.

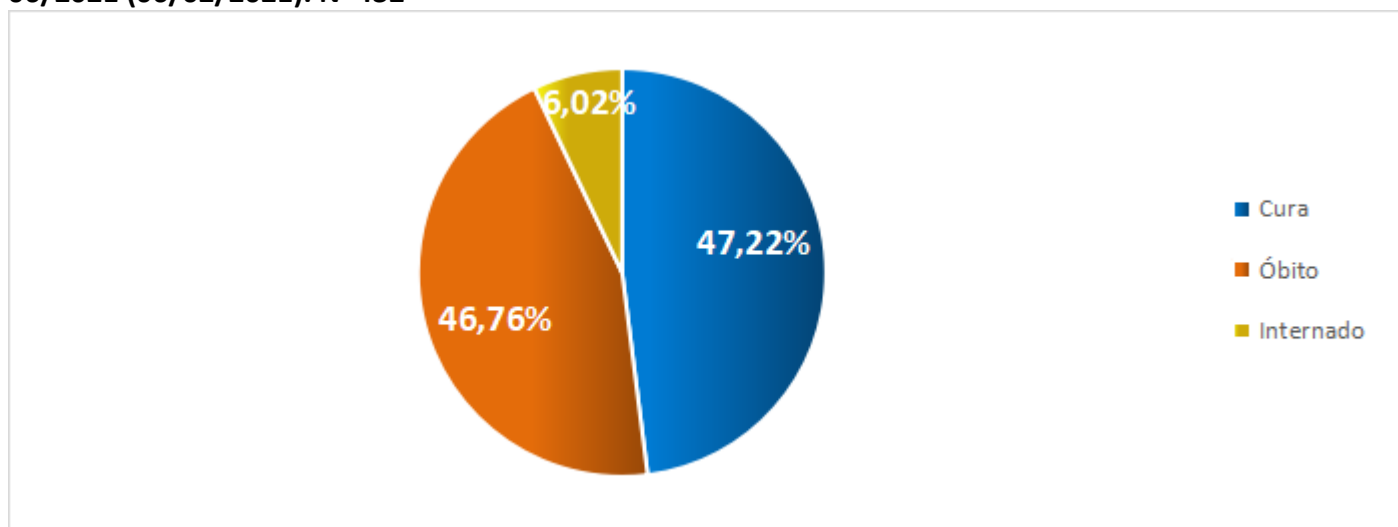
Observa-se no Gráfico 14, o número de dias de hospitalização em UTI de pacientes com COVID-19, havendo variação de zero a 175 dias de permanência hospitalar. Desses, 64,35% permaneceram internados mais de 11 dias com média de 18,40 dias, o que demonstra que a ocupação de leito para cada paciente é maior que duas semanas.

Gráfico 14. Número de dias de hospitalização, de casos de Covid-19 confirmados, que passaram pela UTI. Residentes de Cascavel, SE 23/2020 a 06/2021 (13/02/2021). N=432



Fonte: Sesau/ Dviep. Dados consultados do SIVEP/GRIPE. DBF: 17/02/2021. Dados preliminares de casos até dia 13/02/2021, sujeitos a alterações.

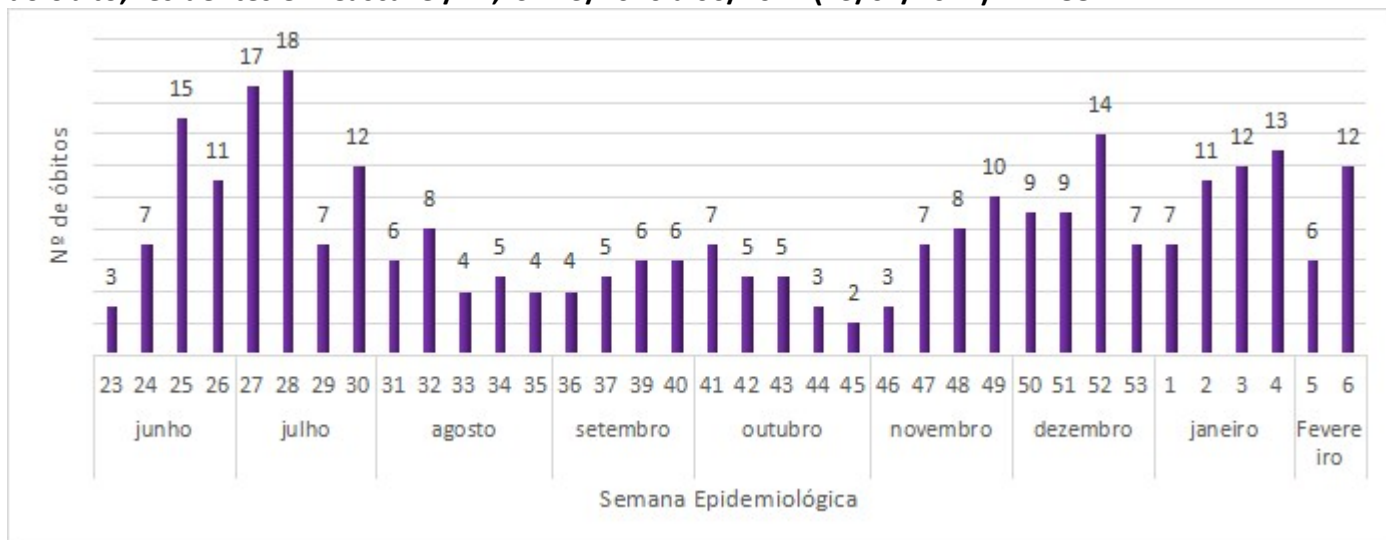
Gráfico 15. Evolução dos casos por Covid-19, internados em UTI, residentes de Cascavel, SE 23/2020 a 06/2021 (06/02/2021). N=432



Fonte: Sesau/ Dviep. Dados consultados do SIVEP/GRIPE. DBF: 17/02/2021. Dados preliminares de casos até dia 13/02/2021, sujeitos a alterações.

ÓBITOS POR COVID-19

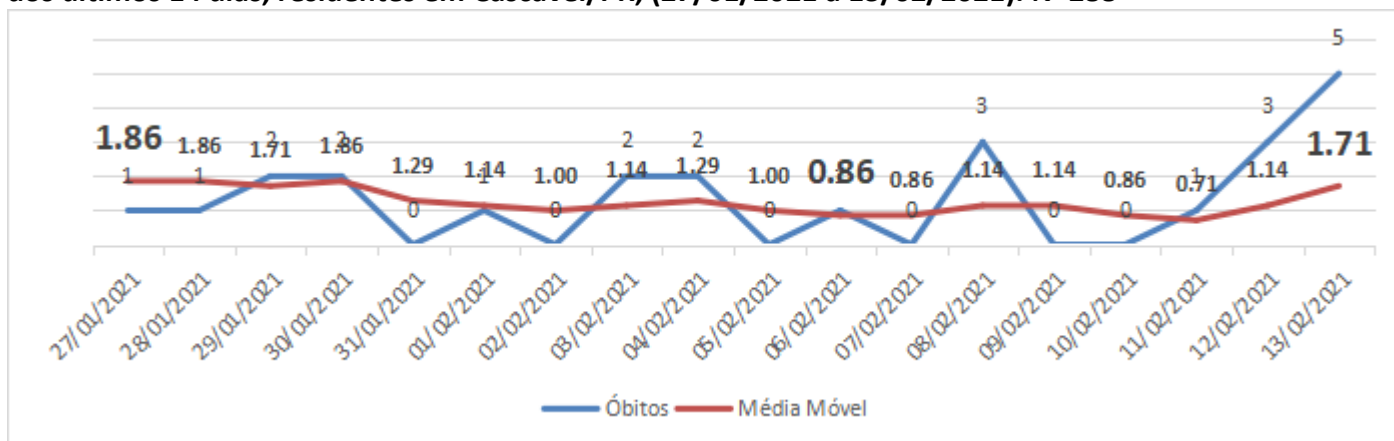
Gráfico 16. Número de óbitos de pacientes confirmados de Covid-19, por semana epidemiológica da data do óbito, residentes em Cascavel/PR, SE 23/2020 a 06/2021 (13/02/2021). N=288



Fonte: Sesau/ Dviep. Dados consultados do SIVEP/GRIPE. DBF: 17/02/2021. Dados preliminares de casos até dia 13/02/2021, sujeitos a alterações.

Além do crescimento de casos confirmados, podemos observar um aumento no número de óbitos por Covid-19 a partir da SE 06/2021 novamente.

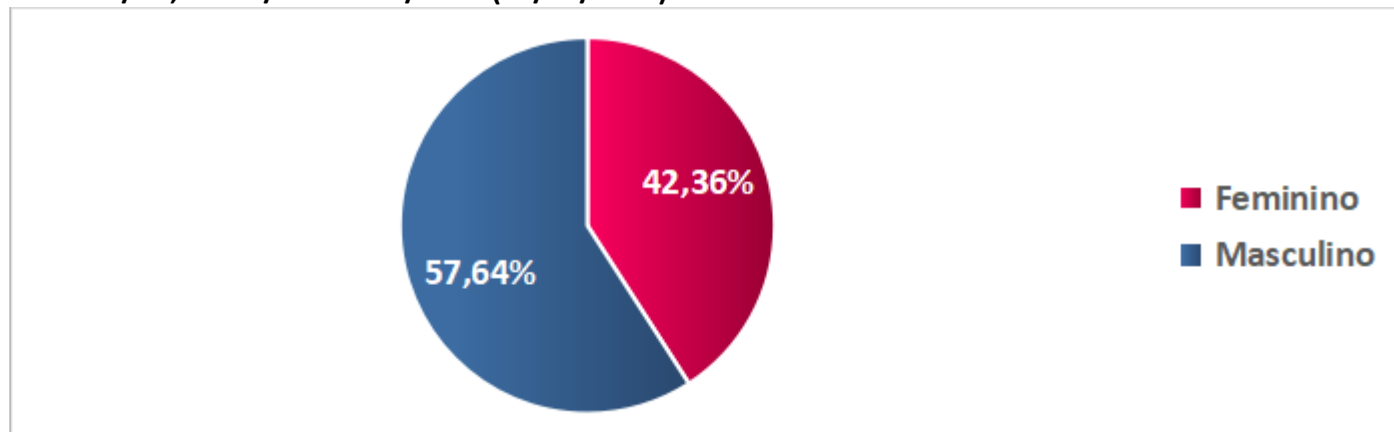
Gráfico 17. Número de óbitos de pacientes confirmados de Covid-19 e média móvel, por data do óbito, dos últimos 14 dias, residentes em Cascavel/PR, (27/01/2021 a 13/02/2021). N=288



Fonte: Sesau/ Dviep. Dados consultados do SIVEP/GRIPE. DBF: 17/02/2021. Dados preliminares de casos até dia 13/02/2021, sujeitos a alterações.

O Gráfico 18 traz o percentual de óbitos por sexo, prevalecendo o sexo masculino.

Gráfico 18. Percentual de óbitos dos casos confirmados de Covid-19, por sexo, de residentes em Cascavel/PR, SE 23/2020 a 06/2021 (13/02/2021). N=288

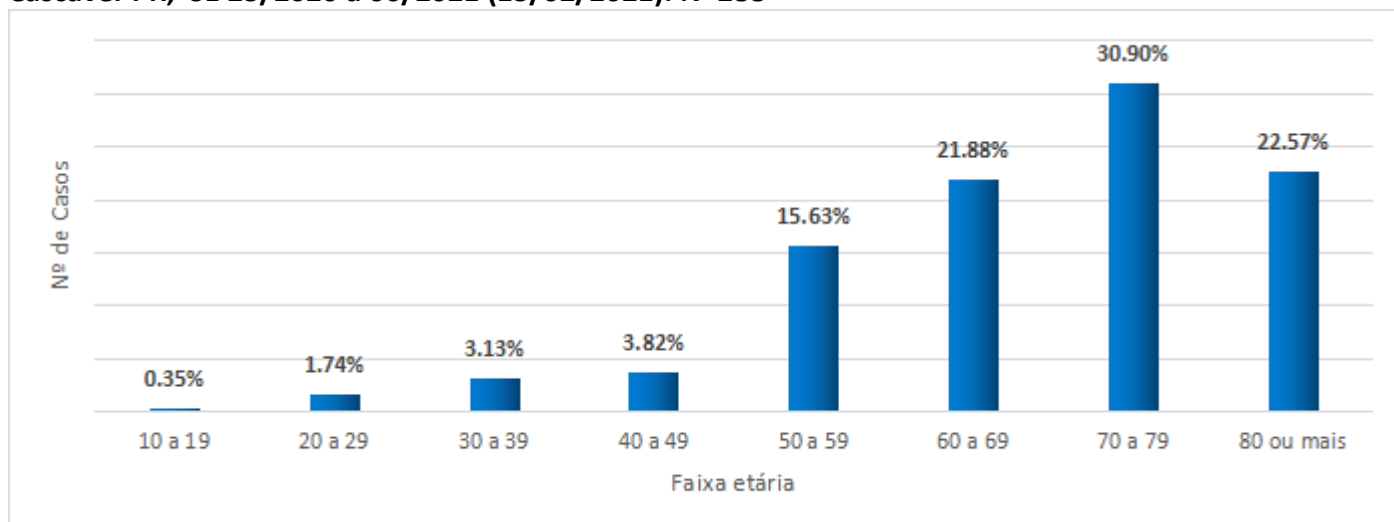


Fonte: Sesau/ Dviep. Dados consultados do SIVEP/GRIPE. DBF: 17/02/2021. Dados preliminares de casos até dia 13/02/2021, sujeitos a alterações.

No Gráfico 20 observa-se que 75,35% dos óbitos ocorrem em pessoas com 60 anos ou mais. Portanto, apesar dos jovens adoecerem mais, as pessoas pertencentes aos grupos de riscos e os idosos são os que desenvolvem a forma grave da doença, podendo apresentar sequelas ou evoluir para o óbito. Em geral, isso acontece devido às comorbidades associadas, tais como Doença Cardiovascular, Hipertensão Arterial, Diabetes Mellitus, Obesidade, Doença Renal Crônica, Neoplasias e outros fatores de risco.

Entre os óbitos ocorridos na faixa etária entre 30 e 39 anos encontra-se um óbito materno devido a COVID-19.

Gráfico 20. Percentual de óbitos dos casos confirmados de Covid-19, por faixa etária, de residentes em Cascavel-PR, SE 23/2020 a 06/2021 (13/02/2021). N=288



Fonte: Sesau/ Dviep. Dados consultados do SIVEP/GRIPE. DBF: 17/02/2021. Dados preliminares de casos até dia 13/02/2021, sujeitos a alterações.

Conforme demonstra a Tabela 4, 10,51% (29) dos óbitos ocorreram em pessoas sem comorbidades. Tal fato reafirma que é importante que todos adotem as medidas de prevenção contra a doença, incluindo distanciamento social, uso de máscara e higienização das mãos.

Tabela 4. Percentual de comorbidades dos óbitos, de casos confirmados de Covid-19, residentes em Cascavel-PR, SE 23/2020 a 06/2021 (13/02/2021). N=288

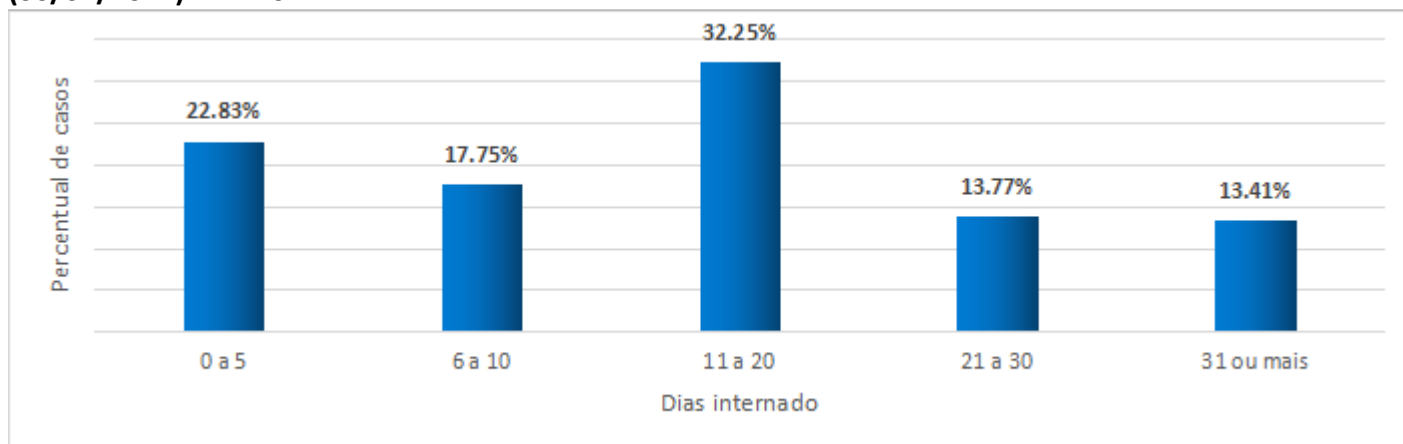
ÓBITOS POR COVID-19		
COMORBIDADES	N	%
Doença Cardiovascular	182	63,19
Hipertensão Arterial Sistêmica	124	43,06
Diabetes Mellitus	109	37,85
Obesidade	33	11,46
SEM COMORBIDADE	29	10,07
Doença pulmonar Crônica	25	8,68
Doença Neurológica	23	7,99
Neoplasia	21	7,29
Doença Renal Crônica	20	6,94
Imunodeficiência	14	4,86
Asma	3	1,04
Doença Hematológica	3	1,04

Fonte: Sesau/ Dviep. Dados consultados do SIVEP/GRIPE. DBF: 17/02/2021. Dados preliminares de casos até dia 13/02/2021, sujeitos a alterações.

*N- Se refere a quantidade de caso com a comorbidade.

**Um mesmo caso pode ter mais de uma comorbidade.

No Gráfico 21 consta o tempo de internação total dos pacientes que foram a óbito. Observa-se que 58,89% ficaram mais de 11 dias internados até o óbito, obtendo uma média de 17,48 dias.

Gráfico 21. Tempo de internação, de óbitos por Covid-19, residentes de Cascavel, SE 23/2020 a 05/2021 (06/02/2021). N=276

Fonte: Sesau/ Dviep. Dados consultados do SIVEP/GRIPE. DBF: 17/02/2021. Dados preliminares de casos até dia 13/02/2021, sujeitos a alterações.

Na tabela 5 observa-se que os maiores coeficientes de mortalidade encontram-se nas áreas de abrangência das Unidades de Saúde: USF Cataratas, UBS Floresta, USF Interlagos, USF Periollo e UBS Cancelli. Nota-se que as 4 primeiras áreas de abrangência pertencem ao mesmo distrito sanitário. Considerando que a maior parte dos óbitos ocorre em pessoas pertencentes aos grupos de risco, especialmente naqueles com comorbidades, faz-se necessário intensificar as medidas preventivas e os cuidados com os portadores de doenças crônicas por meio das ações desenvolvidas pela Rede de Atenção à Saúde, desde o monitoramento pela atenção primária até a referência da atenção especializada quando necessário.

COVID-19

MUNICÍPIO DE CASCAVEL

SECRETARIA DE SAÚDE - SESAU
DIVISÃO DE VIGILÂNCIA EPIDEMIOLÓGICA



Tabela 5. Óbitos confirmados por Covid-19, coeficiente de mortalidade por 100.000 habitantes e população por área de abrangência das unidades de saúde, de residentes em Cascavel -Pr, SE 23/2020 a 05/2021 (06/02/2021). N=276

UBS/USF	População	Óbitos	Coef. Mortalidade
Cataratas	2651	9	339,49
Floresta	7300	19	260,27
Interlagos	9000	22	244,44
Periollo	7000	17	242,86
Cancelli (com Country e Centro)	23000	44	191,30
Parque São Paulo	7500	14	186,67
Santos Dumont	3600	5	138,89
Cascavel Velho	9500	12	126,32
Navegantes	1620	2	123,46
Santa Felicidade	10900	12	110,09
Parque Verde	7651	8	104,56
Guarujá	5750	6	104,35
Maria Luiza (com Ciro Nardi)	7700	8	103,90
Aclimação	10500	10	95,24
São Cristovão	12000	11	91,67
Espigão Azul	1128	1	88,65
Faculdade/Nova Cidade	14000	12	85,71
Los Angeles	11000	9	81,82
Morumbi	10500	8	76,19
Neva	13500	10	74,07
Pioneiros Catarinenses	5835	4	68,55
Santa Cruz	21000	14	66,67
Claudete	12000	8	66,67
Pacaembu (Região do Lago)	15994	9	56,27
Palmeiras	9000	5	55,56
Brasmadeira	12650	6	47,43
Santo Onofre	6600	3	45,45
Presidente	7200	3	41,67
XIV de Novembro	7600	3	39,47
Canadá	6000	2	33,33
Riviera	6000	1	16,67
Tarumã	8000	1	12,50
Cidade Verde	4500	0	0,00
Colméia	5500	0	0,00
Ipanema	6000	0	0,00
Juvinópolis	1668	0	0,00
Lago Azul	3860	0	0,00
Rio do Salto	1990	0	0,00
Santa Bárbara	1100	0	0,00
São João	3500	0	0,00
São Salvador	1950	0	0,00
Sede Alvorada	1288	0	0,00

Fonte: Sesau/ Dviep. Dados consultados do SIVEP/GRIPE. DBF: 17/02/2021. Dados preliminares de casos até dia 13/02/2021, sujeitos a alterações.

Obs: Para cálculo de incidência foi utilizada população estimada informada pela DAP.

RECOMENDAÇÕES

- Lave com frequência as mãos até a altura dos punhos, com água e sabão, ou então higienize com álcool em gel 70%;
- Ao tossir ou espirrar, cubra nariz e boca com lenço ou com a parte interna do cotovelo;
- Não tocar olhos, nariz, boca ou a máscara de proteção facial com as mãos não higienizadas;
- Mantenha distância mínima de 1,5 a 2 metros entre pessoas em lugares públicos e de convívio social;
- Evite abraços, beijos e apertos de mãos.
- Higienize com frequência o celular, brinquedos das crianças e outro objetos utilizados constantemente;
- Não compartilhe objetos de uso pessoal como talheres, toalhas, pratos e copos;
- Mantenha os ambientes limpos e bem ventilados;
- Evite circulação desnecessária nas ruas, mercados, bares, casas noturnas, restaurantes e ambientes públicos de modo geral;
- Se estiver doente, evite contato próximo com outras pessoas, principalmente idosos e doentes crônicos, que são os que adoecem de modo mais grave;
- Utilize máscaras em todos os ambientes;
- As pessoas que são portadoras de doenças crônicas como Hipertensão Arterial, Diabetes Mellitus, Doenças Cardiovasculares graves e outras, devem manter o tratamento recomendado pelo médico e não abandonar os medicamentos por conta própria;
- Adote hábitos saudáveis, pois o tabagismo e a obesidade, também são fatores agravantes da Covid-19;
- Aos primeiros sintomas gripais procure atendimento nos serviços de saúde mais próximos da residência;
- Maior atenção a presença de sintomas inespecíficos em crianças como coriza, obstrução nasal e em idosos como inapetência, sonolência excessiva, confusão mental, irritabilidade e piora da doença de base. Na suspeita de Covid-19, a febre pode estar ausente e sintomas gastrointestinais (diarreia) podem estar presentes.
- **IMPORTANTE:** Se você está com sintomas relacionados à Covid-19, já tem o diagnóstico da doença; está aguardando o resultado de um teste para saber se está com Covid-19 ou manteve contato próximo com alguém que teve a doença nos últimos 14 dias **mantenha o isolamento domiciliar, não convide pessoas para sua casa, não faça visitas, nem frequente eventos;**
- A partir do dia 22/02/2021 as Unidades de Saúde: Nova Cidade, Santa Cruz e Floresta retornam ao atendimento exclusivo para sintomático respiratório, das 07h00 as 22h00, além do ambulatório do Hospital de Retaguarda.